

# "El Torreó"

GREHIC

[www.grehic.org](http://www.grehic.org)

GRUP DE RECERQUES HISTÒRIQUES DE CASTELLDEFELS

Butlletí Informatiu N° 48

Gener • Febrer • Març 2016

## INDEX

- Editorial 1
- Troballa al Garraf 2 - 4
- Las brigadas internacionales en Castelldefels 5
- Trobada d'animadors de cant litúrgic 6
- Llegat Miquel Sebastià 6
- Libro de los brigadistas internacionales en Castelldefels 7
- L'evangeli segons Lluçia Navarro 7
- Acosta't al Grehic 8

## TROBADES DE BARONIA, QÜESTIÓ DE NOBLESA

**E**l 14 de novembre de 2015 van tenir lloc les VIII Trobades d'Eramprunyà a l'escorxador de Begues. Més de seixanta persones van assistir a la presentació de les diferents ponències i comunicacions, que enguany tractaven sobre el tema de la immigració.

El més destacable és la varietat i amplitud dels temes tractats, des de les migracions més reculades d'època neolítica, els moviments de població provocats pel trànsit d'esclaus en època clàssica, o el viatge en l'imaginari literari dels March, fins a les immigracions occitanes del segle XVI i les més properes onades procedents del País Valencià i Andalusia, al segle XX, passant pels refugiats de la guerra d'Espanya o inclús les migracions entre primera i segona corona metropolitana entre els anys noranta i final de segle XX, i la recentíssima darrera onada migratòria procedent d'Àfrica i Àsia.

La ponència de Castelldefels portava per títol "Un origen romà per al nom de Castelldefels: estat de la qüestió". Alfonso López Borgoñoz va recordar com la denominació de la nostra població podria tenir el seu origen en un nom propi romà. La base per a dir-ho és l'existència, prop de la ciutat, d'ànfores romanes, trobades juntes, marcades amb el segell "FELIX" i amb el segell "SYNE". D'aquesta manera, la làpida funerària dedicada per Valeria Haliné al seu marit, C. Trocina Synecdemo (apareguda l'any 1989 a l'església del castell) es podia posar en relació amb el nom d'un tal Felix, també d'època romana. En tot cas, i respectant la temàtica proposada pels organitzadors, l'argument donat passava també per recordar que les primeres persones de nom conegut per a nosaltres i que van viure a Castelldefels eren, -Valeria i Trocina-, originaris de Grècia; uns esclaus que van progressar a casa nostra, on ja actuaren com a homes lliures.

La conclusió general de la jornada va ser que la Catalunya actual, la seva cultura i la seva llengua, per situació geogràfica i avatars de la història, no es pot entendre sense tenir en compte, com a factor de primeríssim ordre, la immigració.

El Grup de Recerques Històriques ja està treballant en les ponències que presentarà en les properes trobades, convocades pels companys de Viladecans. Anem molt bé de temps perquè es preparen per al dissabte 12 de novembre de 2016. El tema general serà: "Capelles, ermites, esglésies". També ja comencem a pensar, amb més temps per endavant, però amb molta més feina que se'ns girarà, en les trobades de 2017, a celebrar a la nostra ciutat. La il·lusió, com veieu, no la perdem. Ens esperona el fet de poder compartir amb les poblacions veïnes l'estimació pel llegat patrimonial. Això fa que, sempre, els altres participants amb què compartim el territori de l'antiga baronia s'hagin mostrat solidaris amb les nostres lluites per conservar elements històrics, com ara en el cas del pontet de la Corredora Mestra del que encara reclamem i esperem la restitució.

El Grehic



# TROBALLA AL GARRAF

Joan Ramon Molero i Yll

El passat dissabte 9 de gener de 2016 es va produir un efecte al cel que no passa gaire sovint... un Arc de Sant Martí sense que hi hagi pluja per les contrades del voltant. Jo estava a casa i amb la meua càmera de fotos em vaig disposar a deixar immortalitzat el moment. Un cop fetes les fotos i descarregades a l'ordinador em va venir la idea de veure l'indret d'on sorgia aquest esclat de colors, com un nen petit que ha escoltat algun cop la llegenda (d'origen irlandès) que diu que al final de l'Arc de Sant Martí hi ha una olla plena de monedes vigilada per un follet, anomenat Leprechaun.

Les fotos, fetes des de casa, estaven orientades mirant cap a l'oest, i la silueta del Garraf per on s'havia produït aquell espectacle cromàtic era a la vora del Pi Solitari. Aquest és un arbre (i algú més que també està per aquella carena) que es pot veure des de Castelldefels mirant cap al Garraf, i al costat d'alguna torre de transport d'energia elèctrica d'alta tensió.



Sortida pel Garraf (Castelldefels, Ds. 16/01/2016) [Fotos: JR Molero VII - FZ72]

*Vista del mar des de la Pleta. (JR Molero)*

Encuriósit per veure aquell arbre solitari des del cel, i sense tenir un dron amb càmera amb el que poder fer una foto zenital, vaig pensar en recórrer al GoogleMaps, per què qui no s'ha sorprès d'alguna troballa sorprenent comunicada pels mitjans. Com a exemple tenim diferents cerques per internet com ara un Wallyen un sostre, o fins i tot les famoses línies de Nazca al Perú.

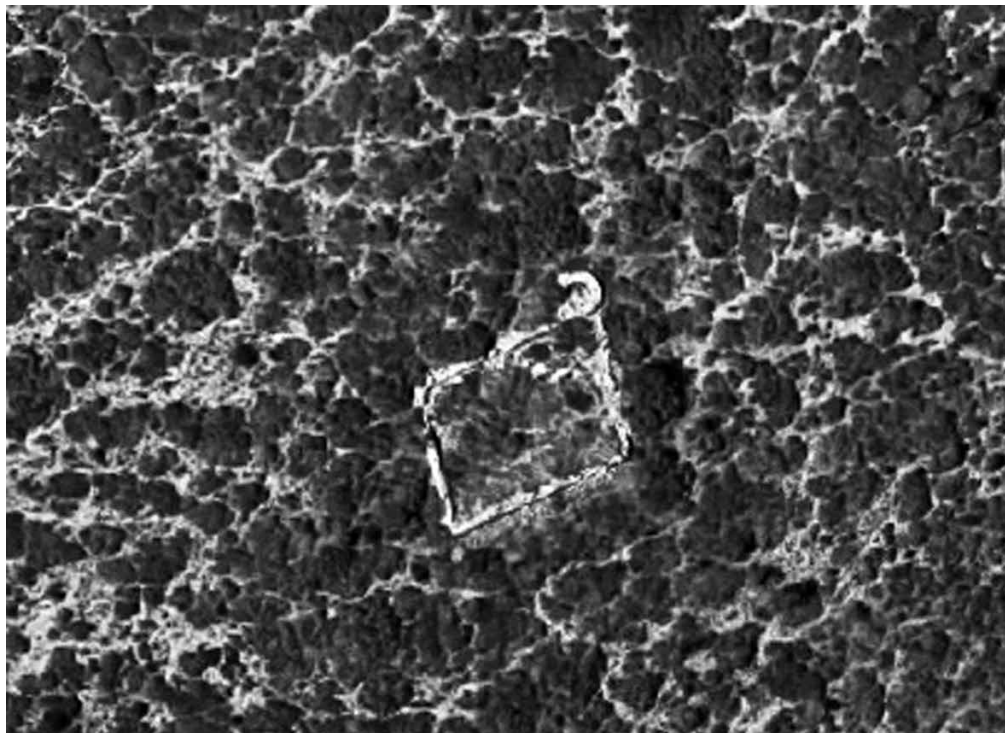
Començo amb la cerca i vaig fent zoom de la possible àrea on hauria d'estar el pi, i quina és la meua sorpresa que em trobo al davant d'un recinte quadrat amb una rodona adossada com si fos la base d'una torre. Per aquelles contrades tenim un turó anomenat Puig Senyal, i vaig pensar "que no sigui una antiga torre de comunicacions" i em vaig

disposar a contrastar i comparar la meua troballa amb la documentació i treballs que tinc a l'abast a casa sobre el Garraf. Vaig pensar en el llibre de "Les Masies de Castelldefels" doncs si era una torre de guaita hauria d'estar documentada i referenciada, i quina va ser la meua sorpresa... per allà on jo havia vist que estaven aquestes restes no hi havia res identificat. Veient el possible potencial de la troballa vaig optar per contactar amb el regidor de Cultura, l'amic Jordi Maresma, per a què pogués fer-ho arribar a contactes seus com ara el Josep Campmany i l'Alfons López, ambdós estudiosos del nostre territori i molt especialment del fet humà a Castelldefels i del Garraf en general.

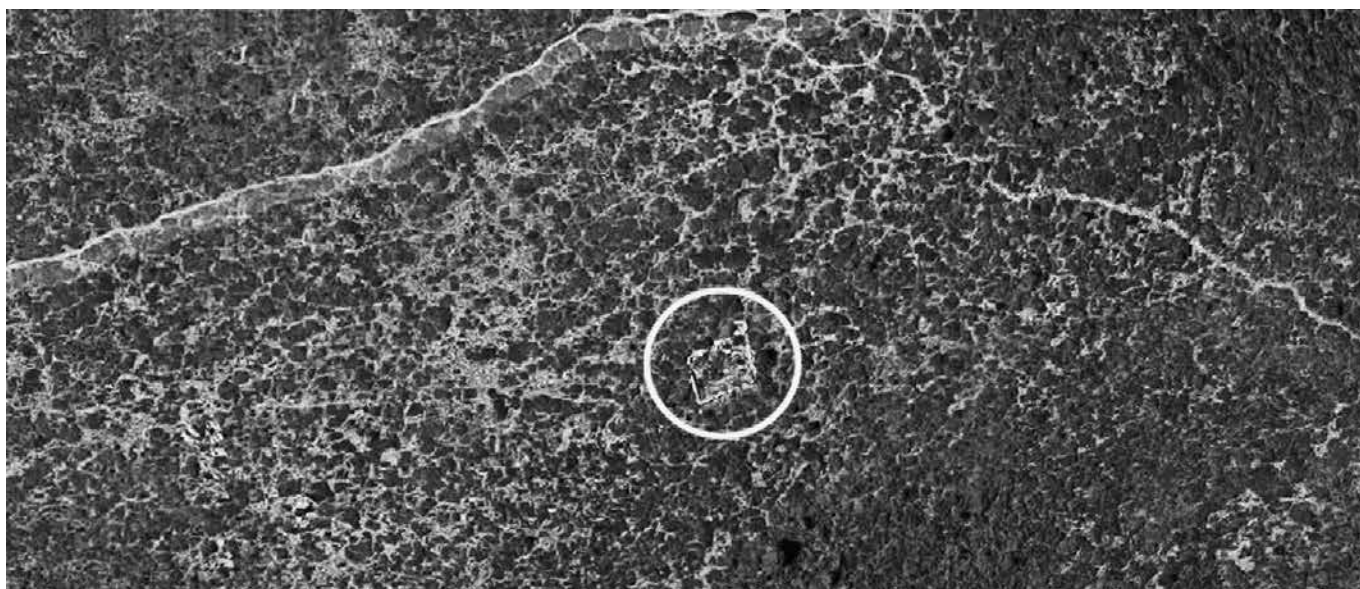
En un primer moment, en Josep Campmany ens va dir que per la ubicació del recinte i la seva tipologia, havia de ser localitzat la Pleta del Cérvol, un antic corral per deixar els ramats, però que li sobtava molt la possible torre adossada a la qual cap estudi havia fet referència, i que ell si que tenia referències d'un possible "castro" recinte fortificat per aquells voltants. Ens va dir que allò podia ser "KastroPudrito", un clos medieval citat en un document del segle XVI, també destinat a tenir recollits els ramats, i que algun escrit medieval el topònim li provenia per la proximitat al fondo del torrent de l'Aiguapuda, molt a prop de la Pleta del Cérvol, al nord de la carena per on passa el camí, per sobre de la construcció.

Davant d'aquesta possible troballa al Garraf, dins del terme municipal de Castelldefels, s'activen els contactes municipals per parlar amb la resta d'administracions, Diputació de Barcelona i Generalitat de Catalunya, per comprovar si el lloc està o no identificat i documentat, doncs segons els mapes si que es veia la construcció quadrada en runes però segons l'escala del mapa no es veia cap referència a la possible base de torre rodona que hi havia adossada.

Amb l'esperit de desvetllar una miqueta el misteri al voltant d'aquesta possible troballa, em vaig posar en marxa el dissabte 16 de gener per fer una petita excursió fins l'indret acompanyat per la meua germana. En arribar al lloc vaig començar a fer fotos des del camí, i posteriorment vaig arribar fins a les restes de la construcció, i vàrem poder comprovar que la base de torre rodona no era res més que una cabana de pastor que tenia el sostre enfonsat, i això feia que a la foto zenital semblés que hi havia els fonaments d'una torre rodona amb un gruix de paret de gairebé un metre.



*Imatges aèries de la Pleta del Cérvol. (GoogleMaps/ICGC per cortesia de JR Molero)*



*Plànol de Castelldefels, amb la ubicació de la Pleta del Cérvol. (GoogleMaps/ICGC per cortesia de JR Molero)*

Tot i no ser aquelles restes els fonaments de cap torre, no és gens descartable que algun tècnic o especialista enviat per l'administració faci una petita exploració per acabar de desestimar que no hi hagin

restes medievals del lloc anomenat "KastroPudrito".

Agraeixo a la gent del GREHIC que, m'han demanat un petit escrit sobre aquesta troballa digital...

## LA PLETA DEL CÉRVOL O PLETA DELS VAQUERS

GREHIC

En opinió de Magí Miret, arqueòleg territorial de la Generalitat de Catalunya, l'indret que ara es conegut a Castelldefels com Pleta del Cérvol es tracta de l'antigament anomenada Pleta dels Vaquers, tal i com surt en un document del segle XVI. Es troba dalt de l'anomenat Puig del Cérvol, per la zona de Bellamar, vora el límits amb els termes de Begues i Sitges. Com recorda Josep Campmany, està al costat de l'antic camí que pujava des de la plana cap al Pla de les Basses i Campgràs, el qual era un antic camí de transhumància.

El lloc ha estat esmentat en alguns articles sobre ramaderia escrits pel mateix Magí Miret (2001 i 2015), que ens indica que és un dels millors exemples de pleta a l'aire lliure (que és un lloc on es recollia el bestiar que pasturava al camp o per la muntanya) al Garraf i que ja la veiem esmentada en un document de l'any 1538. Aquesta pleta és un exemple dels corrals aïllats o al costat de masies, de construcció sòlida, planta rectangular i una part de la seva superfície a l'aire lliure i l'altra, tal vegada, sota coberta de teules suportada per arcades, tal com es van generalitzar a partir del segle XVI, un cop superada la crisi demogràfica i econòmica baix medieval (tanmateix, als indrets més muntanyosos del massís del Garraf es devien continuar utilitzant les pletes d'època medieval, aïllades i més senzilles, delimitades per parets de pedra seca i amb una petita barraca on els pastors es podien arrecerar).

Sobre el futur de la mateixa, la recomanació de Magí Miret és que, en un futur nou catàleg de patrimoni de la ciutat de Castelldefels, s'haurien d'incloure aquestes restes arqueològiques per tal de garantir-ne la seva protecció i estudi en profunditat.

### Bibliografia

MIRET-MESTRE, Magí (2001) "La transhumància a Catalunya durant la prehistòria i l'antiguitat". IBIX, annals. Centre d'Estudis Comarcals del Ripollès. Ripoll.

MIRET-MESTRE, Magí Miret-Mestre (2015) "La ramaderia al massís del Garraf des de la prehistòria fins a l'època medieval" VII Trobada d'Estudiosos del Garraf i d'Olèrdola, p. 161-166. Diputació de Barcelona.



Construcció de planta rodona.  
(JR Molero)

Sortida pel Garraf (Castelldefels, DS, 16/01/2016) [Fotos: JR Molero YII - FZ72]

## LAS BRIGADAS INTERNACIONALES EN CASTELLDEFELS

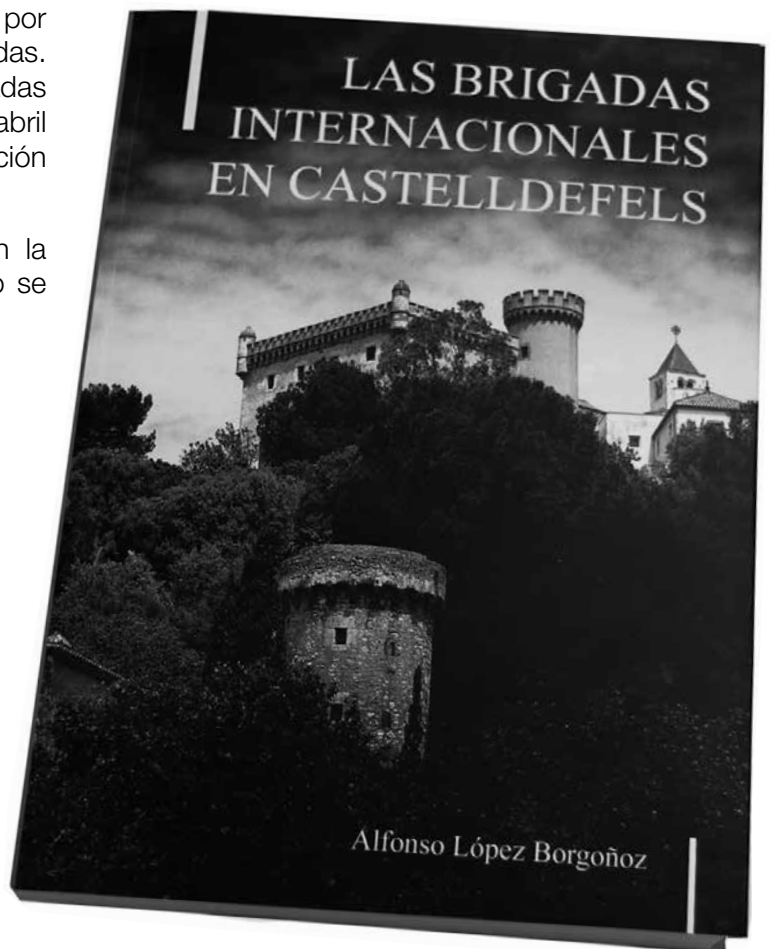
*Alfonso López Borgoñoz*

A mediados de marzo de 1938, durante la Guerra Civil española, empezaron a llegar al castillo de Castelldefels, en calidad de detenidos de las Brigadas Internacionales, algunos grupos de desertores de sus unidades.

Poco más tarde también fueron recluidos por diversas causas disciplinarias en dicho castillo otros brigadistas procedentes de Albacete, al cerrarse por la marcha del conflicto las prisiones allí ubicadas. Pero no sólo el castillo era ocupado por las Brigadas Internacionales, también la fábrica Rocalla, en abril de dicho año, era utilizada como base de una sección de su Parque Automovilístico.

Las brigadas internacionales permanecieron en la ciudad hasta finales de enero de 1939, cuando se retiraron ante el avance franquista desde el sur.

Más de mil brigadistas pasaron posiblemente por Castelldefels, a lo largo de diez meses de compleja relación entre sus responsables y la ciudad, y donde encontramos abundantes testimonios de malos tratos en el interior del castillo y de la lucha de las autoridades contra los mismos.



## NOTÍCIES DEL GREHIC

### TROBADA D'ANIMADORS DE CANT LITÚRGIC

La passada tardor, el GREHIC va recolzar la celebració de la XXXIV Trobada General d'Animadors de Cant per a la Litúrgia, celebrada a Castelldefels.

Es pot destacar la jornada del 25 d'octubre de 2015. A l'església de Santa Maria del Castell, amb els cants de laudes, es van sentir de nou càntics de lloança del tipus que l'omplien en el passat.

El GREHIC, com a col·laborador de la trobada, havia preparat una presentació de l'espai que acollia la interpretació de les partitures. Es va fer difusió, per tant, del coneixement del llegat històric de la ciutat.

Mentre s'interpretaven les partitures tothom ja n'era conscient que hi havia la silueta de la patrona de la ciutat que s'hi venerava en aquell lloc i de la que la restauració mantingué el record.

Després de l'acte musical i religiós, va fer un parlament de benvinguda, representant l'Alcaldessa de la població, el senyor Joan Lluís Amigó.

Aquest va ser el preàmbul de la visita al castell. La preparació d'aquesta va ser molt celebrada, especialment l'explicació d'Alfonso López Borgoñoz.

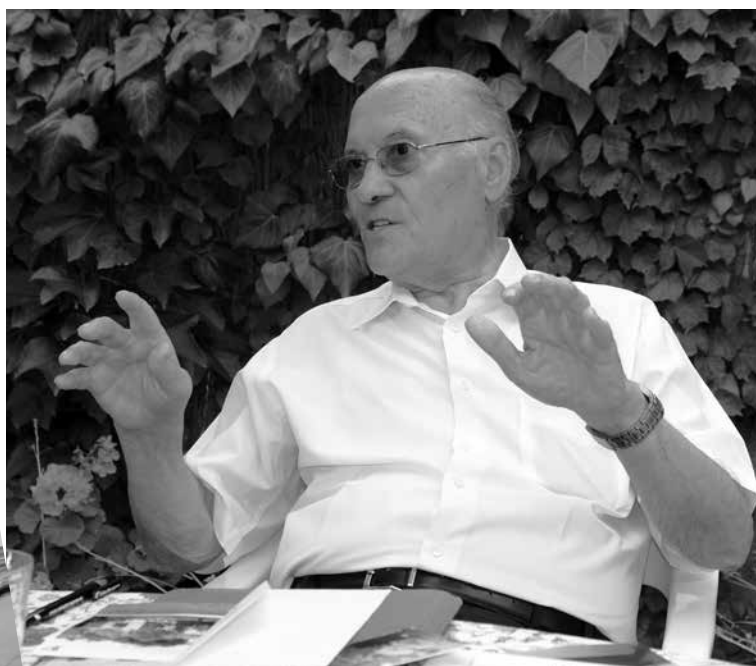
### LLEGAT MIQUEL SEBASTIÀ

Hem rebut un fons documental d'una donació particular. Es tracta de la col·lecció de notícies del segle XX que eren reproduïdes en diferents mitjans de premsa escrita.

La feina de recerca que ha fet possible el recull havia estat realitzada, durant anys, per Miquel Sebastià. Ell ha estat qui ha tingut la iniciativa de facilitar al GREHIC el resultat de la seva feina que, d'altra banda,

és tota una demostració de la gran estimació que el nostre col·laborador ha tingut per la seva ciutat. Amb la voluntat de què no es perdi la interessant feina de recopilació ha confiat el llegat a la nostra entitat, la qual cosa hem d'agrair.

Per la nostra part, restem oberts a rebre noves aportacions amb el compromís de custodiar-les i fer-ne un bon ús.



## LIBRO DE LOS BRIGADISTAS INTERNACIONALES EN CASTELLDEFELS

Ya está disponible el libro de los brigadistas internacionales que ha escrito Alfonso López Borgoñoz. Puede adquirirse en la Librería Canillo a un precio de 18 euros.

Existe una página de internet en la que ampliar y contrastar la información que recoge la edición en papel (<http://brigadasinternacionalescastelldefels.blogspot.com.es/>).

El libro es accesible en PDF en la web y se puede ver, en el menú de la derecha, las fuentes rusas en las que se basa buena parte de su contenido.

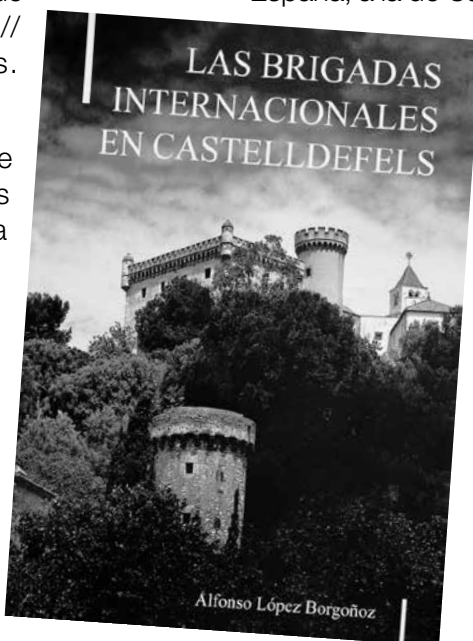
Dado el interés general del tema, que va más allá del ámbito local, se ha procurado difundir ampliamente la novedad que constituye el trabajo.

Así, se habrá recibido en el CEDOBI -Centro de Estudios y Documentación de las Brigadas Internacionales- en la

Biblioteca de la Universitat de Barcelona; AICVAS: Voluntarios italianos (Bologna); Biblioteca Tamiment (Nueva York); Voluntarios de la Brigada Abraham Lincoln (Nueva York).

También se ha enviado a las bibliotecas Nacional de España, a la de Catalunya, a la de Humanidades de la Universitat Autònoma de Barcelona, a la de Historia de la Universitat de Barcelona y a la Complutense de Madrid.

La presentación oficial de la obra se llevará a cabo en Castelldefels el jueves 7 de abril de 2016, a las 19h, en la Biblioteca Ramon Fernández Jurado.



## L'EVANGELI SEGONS LLUCIÀ NAVARRO

El proper 11 de febrer, La Casa-Taller Tomàs Bel organitza una xerrada sobre l'obra de Lluçia Navarro. L'acte tindrà lloc a Barcelona, carrer Bailén núm 175, a les 18 hores.

Tomàs Bel va treballar sovint amb Lluçia Navarro en diferents esglésies. En aquests àmbits, l'obra del segon va trobar inspiració en els relats evangèlics. La conferència, amb abundant material gràfic, farà un repàs d'aquesta producció de gran format.

La intervenció serà a càrrec d'un dels socis de la nostra entitat: Javier CLEMENTE (Santa Cruz de Tenerife, 1964).

Ell és l'autor de l'estudi "Oficis i devocions en l'art de Lluçia Navarro" (2011)\* i, en l'actualitat, prepara sobre aquest pintor i dibuixant la tesina amb què culminarà un màster en Diàleg Interreligiós (URL).

\*<http://www.raco.cat/index.php/Urtx/article/viewFile/250320/344983>



# ACOSTA'T AL GREHIC

## L'EDAT CONTEMPORÀNIA A EUROPA, ESPANYA I CATALUNYA

a càrrec de Jaume Tous

### SÈRIE DE 4 XERRADES SOBRE HISTÒRIA, IL·LUSTRADES PER PINTORS FINS L'ADVENIMENT DE LA FOTOGRAFIA I DEL CINEMA MITJANÇAT PROJECCIONS EN PANTALLA.

Dimecres 2 de març, de 19:00 h a 20:30 h.

#### - De 1789 a 1799

La revolució francesa i la progressiva caiguda de l'Antic Règim a tota Europa, suposa el principi de l'Edat Contemporània. Comença també amb força el període de la revolució industrial.



Dimecres 9 de març, de 19:00 h a 20:30 h

#### - De 1807 a 1833

El tractat de Fontainebleau, l'ambició Godoy i el Borbó Carles IV es deixen enredar per Napoleó, amb gran perjudici del poble espanyol i català, és clar. La conseqüència va ser la Guerra del Francès que durà 6 anys. Parlarem dels guerrillers, del sometent de Castelldefels, dels dos canons de la torre de la Guarda. El 1813 la fugida de Josep Bonaparte propicià l'arribada de Ferran VII amb lo que les coses van anar pitjor per nosaltres tant com espanyols com per catalans. 1827, la revolta dels "Malcontents", la Ciutadella i la criminal repressió del "Conde de España".

Dimecres 16 de març, de 19:00 h a 20:30 h

#### - De 1833 a 1888

El període Isabelí i les tres guerres Carlistes. Les comunicacions fèrries radials. Comencen les revoltes a les colònies africanes. El general Prim. El 1881 arriba el tren a Castelldefels. M<sup>a</sup> Cristina la Reina Regent, Alfons XII, L'Exposició Universal de Rius i Taulet. El tràfic d'esclaus amb l'implicació molt activa de la marina mercant catalana.

Dimecres 23 de març, de 19:00 h a 20:30 h

#### - Fins el 1931

Alfons XII. La pèrdua definitiva de les colònies americanes. Les sagnants pèrdues africanes. La Setmana Tràgica. La primera guerra mundial i la nostra neutralitat. El desastre d'Anual, el gangsterisme a Barcelona. El governador Martínez Anido i "la llei de fugues", el desembarcament d'Alucemas, la dictadura de Primo de Ribera i la "dictablanda" del general Berenguer. 1931 eleccions municipals que possibilita la República. El rei camí de França.

PLACES LIMITADES. ÉS INDISPENSABLE LA INSCRIPCIÓ (GRATUÏTA) A LA BIBLIOTECA FERNÀNDEZ JURADO.

### SEGUIM AMB LA "S'ÒPERA"

Els dies 7 i 21 de març de 19:00 h a 20:30 h

"COSÌ FAN TUTTE" de W. Amadeus Mozart

Opera divertidíssima en una esplèndida i moderna versió, dirigida per Sir John Eliot Gardiner, filmada al Théâtre du Châtelet de Paris.

